

Pure Freude
an Wasser



GROHE BLUE HOME

1-PRÉREQUIS D'INSTALLATION

2-POINTS CLÉS DE MISE EN ROUTE

3- CORRECTIFS

4- FAQ ET CODES ERREUR

Pure Freude
an Wasser



BLUE HOME 1-PRÉREQUIS D'INSTALLATION

1. Volume sous évier :

Minimum = Prof. 510x L. 300mm x H. 550mm

Ce volume doit rester dégagé au minimum sur un côté pour que le système de refroidissement capte l'air ambiant

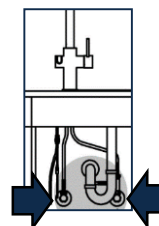
2. Distance entre l'unité centrale et le mitigeur :

La distance doit être de moins de 20cm.

Si la distance est supérieure à 20 cm et inférieure à 5m, il faut prévoir la rallonge réf. 40843000 ainsi qu'une rallonge pour votre flexible d'eau froide.

3. Présence conseillée de robinets d'arrêt sur les arrivées d'eau chaude et d'eau froide :

Permettant l'isolation de la robinetterie et de l'unité en cas de maintenance.



4. Evacuation de l'air chaud et réduction du bruit :

-Si le meuble sous l'évier est surélevé :

- Réaliser les perçages en fonction du gabarit livré*

-Si le meuble sous l'évier est non-surélevé :

- Prévoir des cales de surélévation de 5cm minimum

Une ouverture d'aération avec une grille devra être pratiquée dans la porte

→NB : Température maximale admissible dans le meuble = 32 ° C

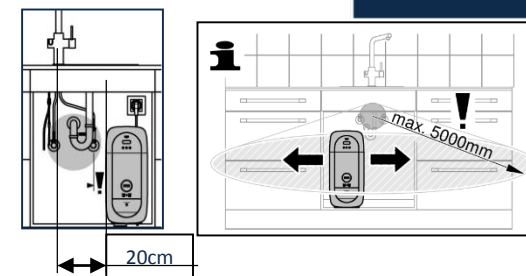
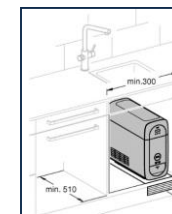
→Le meuble sous l'évier doit avoir une porte afin de limiter le bruit de fabrication de l'eau gazeuse lors de la distribution

5. Alimentation électrique :

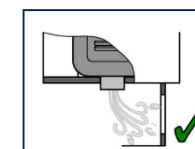
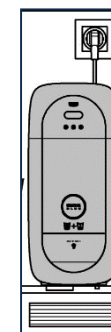
La présence d'une prise électrique 220V avec terre dédiée est nécessaire – conforme à la norme (NF C15-100)

→Le Blue Home doit faire l'objet d'un entretien à minima 1x/an

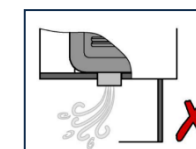
Pour ce faire, les options d'adaptateur réf. 40694000 et cartouche de nettoyage réf. 40434000 seront nécessaires



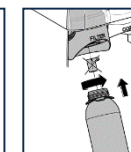
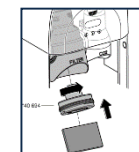
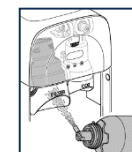
Exemple de grille d'aération frontale



Exemple avec grille



Exemple sans grille



* Gabarit de perçage livré / Disponible sur notre site internet réf. 31454000 par ex.


Pure Freude
an Wasser



BLUE HOME 2-POINTS CLÉS DE MISE EN ROUTE



1. **Attendre 24h après transport** et avant mise en service
2. **Vérifier la présence d'un adoucisseur sur site ou sur le réseau de la commune** afin d'avoir une gazéification suffisante. Il faudra installer le filtre 3 niveaux Réf. 40547001 en option car sinon il n'y aura pas assez de sels de calcium dans l'eau
3. **S'assurer de la ventilation correcte de l'unité centrale** afin d'éviter l'arrêt du système (code erreur E9) et le bruit dû à la fréquence plus élevée du fonctionnement du produit
4. **S'assurer du vissage correct du filtre** afin d'éviter un débit faible (code erreur E1) et le bruit du produit fonctionnant à vide
5. **S'assurer de relever la dureté d'eau et de régler le filtre en conséquence** afin d'éviter une mauvaise gazéification
6. **Laisser couler 1 à 2 mn l'eau pour purger le réservoir avant l'installation de la cartouche de CO2 puis assurez-vous de son vissage correcte** afin d'éviter une mauvaise gazéification

°KH		S-Size	Ac
		40404001	40547001
< 7		F9 / L1 (2000l)	F9 / L2 (3000l)

« Ac » = Activated carbon

A l'usage :

En stand by, l'afficheur indique le % restant de filtre

En écoulement, l'afficheur indique le % restant de CO2

En cas de fin de cartouche CO2 : clignotement blanc à la poignée et code « EC » sur l'unité

Lors d'un remplacement de filtre, effectuer la remise à zéro du compteur (cf. Notice)

Pure Freude
an Wasser



BLUE HOME 3-CORRECTIFS

Défaut	Correctif appliqué
Trop peu de CO2 dans l'eau fabriquée	<ul style="list-style-type: none"> -Augmentation de la valeur de détente CO2 au réducteur de pression interne CO2 (ajustement à 4,2-4,5 bars) -100% des pièces contrôlées par le fournisseur
Cartouche CO2 impossible ou très difficile à mettre en place.	<ul style="list-style-type: none"> -Intégration de 2 guides additionnels pour assurer alignement cartouche/tête. -Etape contrôle supplémentaire fin de chaîne
Fuite au mousseur lors du puisage	-Modification mousseur et tests étanchéité additionnels mis en place en production
Déclenchement de l'écoulement eaux gazeuses sans activation manuelle volontaire -Problèmes pour activer ou désactiver l'écoulement lors des actions sur la commande Poignée	-Update logiciel vers version ("release") 191
Le compresseur et son ventilateur se mettent en route trop souvent.	-Modification de la position du capteur de température dans le bloc.

Défaut	Correctif appliqué
cartouche 425grs CO2 vide après temps anormalement court	<ul style="list-style-type: none"> -Amélioration process assemblage en fabrication pour éviter la déformation du torique -Modification de la géométrie du torique dans le réducteur de pression.
Eau puisée insuffisamment rafraîchie	-Focus additionnel sur information temps refroidissement mini 6h dans le TPI en cours
Aucune fonction sur les eaux spéciales Code E3 à l'afficheur en façade Pas d'eau filtrée disponible.	-Modification de la géométrie de l'arrière du bloc, afin d'assurer une connexion plus profonde du connecteur dans son logement et une absence de casse lors de sa pose en usine
Niveau gazéification insuffisante Apparition codes E7 (présence condensation) Bruit élevé de ventilation refroidissement	<ul style="list-style-type: none"> -Augmentation valeur détente CO2 -> 4,8bars -Optimisation de l'isolation du réservoir (codes E7) -Modification position capteur humidité -Réduction vitesse rotation ventilateur & modification géométrie sorties Air chaud (gain 30%)

Pure Freude
an Wasser



BLUE HOME 4-FAQ ET CODES ERREUR



1-Que faire si l'eau n'est pas suffisamment gazeuse ou si il y a trop peu de différence de gazéification entre l'eau gazeuse et l'eau fines bulles ?

Vérifier

- 1 - Si l'unité a bien été mise en service après 24h de repos en position debout. Sinon, le débrancher et attendre 24H avant la remise en route.
- 2 - Si la cartouche de CO2 est bien vissée.
- 3 - Si la cartouche de CO2 est vide. En écoulement, l'unité affiche 5% ou moins ET/OU la poignée clignote en blanc.
- 4 - Si la température de refroidissement est au plus bas. Ajustement grâce à la vis de réglage derrière le capot en tournant dans le sens horaire → (refroidissement optimal après 6h)
- 5 - Si le réglage de la tête de filtre a été ajustée conformément au test de dureté d'eau (cf. tableau notice). Ajustement en position 3 si il est réglé sur une position inférieure.
- 6 – La présence d'un adoucisseur d'eau ou si le fournisseur délivre de l'eau adoucie. Préconisation d'un filtre 3 niveaux

2-Que faire si l'eau plate et l'eau gazeuse sont insuffisamment fraîches ?

Vérifier

- 1 - Si l'unité a bien été mise en service après 24h de repos. Sinon, le débrancher et attendre 24H avant la remise en route.
- 2 - Si la température de refroidissement est au plus bas. Ajustement grâce à la vis de réglage derrière le capot en tournant dans le sens horaire → (refroidissement optimal après 6h)
- 3 - Si les aérations dans le meuble ont été réalisées conformément à la notice



3-a- Que faire si l'écoulement est faible ou nul et l'unité affiche ou non un code « E1 » et clignotement rouge de la poignée ?

Vérifier

- 1 - Si l'alimentation en eau est bien ouverte
- 2 - Si le filtre est bien vissé
- 3 - Si les flexibles ou capillaires ne sont pas pliés
- 4 – Si le filtre du Té de piquage eau froide livré a été installé
- 5 – Si le mousseur de la robinetterie n'est pas entartré ou obstrué par des particules en le dévissant
- 6 - Si les filtres du réseau ne sont pas obstrués

Si ces 4 points sont bons, débrancher l'alimentation électrique puis rebrancher après 30sec pour un reset du système

3-b- Que faire si l'écoulement est faible ou nul et l'unité affiche le « E3 » ?

Vérifier si le câble entre la robinetterie et l'unité centrale est connecté dans le sens conforme grâce au détrompeur et s'il est enfiché à fond puis vérifier l'état des broches de contact

3-c- Que faire si l'écoulement est nul et l'unité affiche un code « E5 » : Erreur système ?

Débrancher l'alimentation électrique puis rebrancher après 30sec pour le reset du système

4- Que faire si l'unité affiche un code « E7 » : Condensation?

Vérifier si les aérations dans le meuble ont été réalisées conformément à la notice. Si oui, couper alimentation électrique et attendre 15 mn avant de la rétablir.

Si le problème s'est répété au moins 3 fois : Contacter le service après vente Grohe

5- Que faire si l'unité affiche un code « E8 » et clignotement orange de la poignée ou un code « EC » et clignotement blanc de la poignée ?



Vérifier

1 - Si la capacité restante du filtre est proche de « 50 » (code « E8 ») sur l'unité. Si oui, échanger prochainement le filtre 40404001 et remise à zéro du compteur de filtre sur l'unité

2 - Si la capacité du filtre est proche de « 0 » (code « EC ») sur l'unité. Si oui, échanger nécessairement le filtre 40404001 et remise à zéro du compteur de filtre sur l'unité

6- Que faire si l'unité affiche un code « E9 » et « HI » alternativement : Surchauffe?

Vérifier si les aérations dans le meuble ont été réalisées conformément à la notice. Si oui, couper alimentation électrique et attendre 15 mn le refroidissement de l'air ambiant avant de le rétablir